

LA CERÀMICA DEL PLA DE SES FIGUERES. NOVES DADES DEL MONESTIR DE L'ILLA DE CABRERA (ILLES BALEARS)

Mateu Riera Rullan

La carta que el papa Gregori Magne va enviar l'any 603 dC al seu defensor Johannes és l'única referència literària antiga que es té del monestir de l'illa de Cabrera (illes Balears).¹ Passant a l'àmbit de l'arqueologia, diversos treballs de prospecció, iniciats els anys 50 del segle passat per J. Camps (1960 i 1962), i continuats per V. Guerrero (1985), M. J. Hernández, M. A. Cau i M. Orfila (1992), van evidenciar per a l'arxipèlag de Cabrera una important presència humana del temps de l'antiguitat tardana.

Noves prospeccions i, per primer cop, diverses campanyes d'excavació (1999 i 2000) han permès millorar els nostres coneixements sobre la comunitat monàstica cabrerena. D'aquesta forma, tenim una sèrie de jaciments, datables, amb prou seguretat, entre els segles v a vii dC (fig. 1), dintre dels quals es podrien distingir dos tipus d'assentament: el cenobi i l'eremitori. Aquesta interpretació s'ha fet a partir de l'anàlisi del que ens diuen les fonts escrites antigues i medievals sobre el primer monacat a Occident i de la recerca de diversos paral·lels en illetes o illots de la Mediterrània i de l'Atlàntic.² Som conscients, però, que encara ens calen treballs d'excavació arqueològica importants per a acabar de confirmar les nostres propostes, com els que tenim projectats i aprovats pel Ministeri de Medi Ambient, per als anys 2003 i 2004.

Per tot això, volem aprofitar aquesta VI Reunió d'Arqueologia Cristiana Hispànica per a presentar els materials ceràmics apareguts al jaciment del Pla de ses Figueres, assentament principal de l'arxipèlag de Cabrera.

1. Per a més informació, veg. AMENGUAL, J., 1991: *Els orígens del cristianisme a les Balears*, p. 382-398, Palma.

2. RIERA RULLAN, M., 2002: *El monestir de Cabrera a l'antiguitat tardana*, tesi de llicenciatura, Universitat Autònoma de Barcelona.

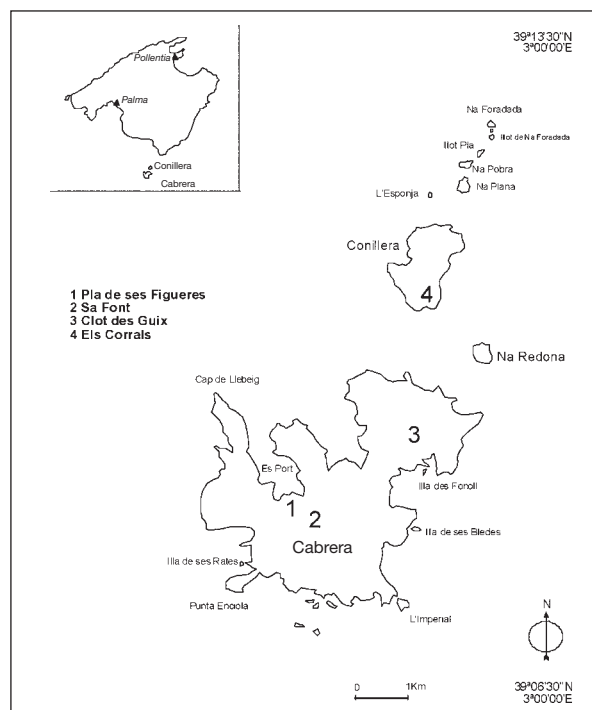


Figura 1. Jaciments tardans de l'arxipèlag de Cabrera.

El jaciment arqueològic anomenat del Pla de ses Figueres es troba situat al fons del port de l'illa de Cabrera, comença ben bé en l'actual línia de costa i se n'allunya fins a 150 m, com a mínim.³ Relacionat directament amb aquest jaciment, la primera notícia que tenim d'algun tipus d'acti-

3. Aquesta apreciació encara s'ha de comprovar, ja que només tenim un coneixement parcial de la zona, adquirit mitjançant una prospecció superficial de tota aquesta part del port, gràcies a tot allò que va destapar la rasa per a soterrar la xarxa d'aigües i també als sondeigs arqueològics portats a terme a les campanyes del 1999 i el 2000.

vitat vinculada a la investigació arqueològica ens porta a la dècada dels setanta, quan el Dr. Víctor Guerrero va poder recollir «restes ceràmiques, fonamentalment fragments de sigil·lades Clara-D i de llànties paleocristianes, entre les ruïnes properes a la rada de l'actual port» (Guerrero, 1985, p. 148). Uns anys més tard, María José Hernández i els doctors Margarita Orfila i Miquel Àngel Cau van publicar un estudi força més complet d'aquesta zona del fons del port (Hernández, Cau i Orfila, 1992, p. 213-222), en el qual donaren a conèixer tres nuclis: un de relacionat amb «una possible factoria de salazón», anomenat *Sa Plageta*, on identificaren dotze dipòsits de diverses mides, retallats a la roca o construïts amb pedres i argamassa i recoberts amb *opus signinum*. Tots estaven un vora l'altre, ben arran de la línia de costa actual. Els altres dos nuclis, anomenats *Es Povet* i *Camí de Can Feliu*, considerats «possibles núcleos de població», eren una mica més cap a l'interior i no s'hi va poder identificar cap estructura. En tots aquests *nuclis*, es van poder recollir, en superfície, abundants fragments ceràmics datables entre els segles VI i VII dC (Hernández, Cau, Orfila, 1992, p. 220). Finalment, a mitjan anys noranta, al llarg de les tasques de catalogació de zones arqueològiques per revisar el pla general d'ordenació urbana de Palma, el Pla de ses Figueres es va poder protegir en tota la seva amplitud, que inclou els tres nuclis exposats pels autors Hernández, Cau i Orfila, el 1992.

L'any 1999 es va poder fer la primera excavació arqueològica no només del Pla de ses Figueres, sinó de tot l'arxipèlag de Cabrera. Poc temps abans, durant les obres per a soterrar la xarxa d'aigües, a uns 100 m al sud-est de la platja, s'hi havien trobat tres tombes. Aquesta primera excavació es va centrar en una de les tombes (enterrament 1, fig. 2), que es caracteritzava perquè era una sepultura de fossa, que tallava una capa d'argila i també la roca natural. Tenia forma de *banyera*, és a dir, trapezial, amb els extrems arrodonits i amb la part de la capçalera força més ampla i corbada que la part dels peus. Els costats eren paral·lels, amb una reculada més o menys per la meitat de l'alçada, que deixava un encaix per a la coberta. La fossa, en la seva part alta, feia 2,30 m de llargada, per 0,70 m d'amplada a la part de la capçalera, i 0,30 m a la part dels peus. En canvi, a la part baixa, feia 2 m de llargada per 0,45 m d'amplada a la part del cap, i 0,20 m a la dels peus. La fondària total era de 0,75 m. La base era ben recta i horitzontal i estava formada per la mateixa roca natural retallada. La coberta estava

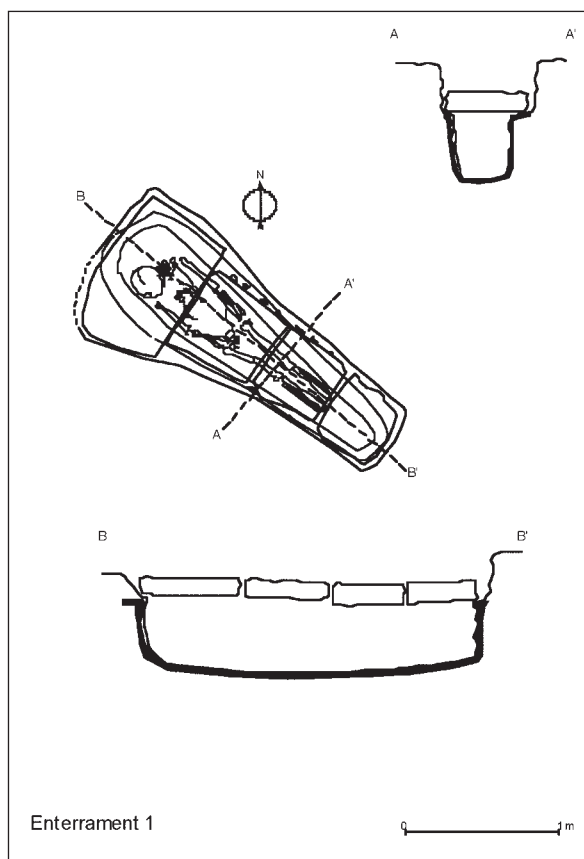


Figura 2. Enterrament 1.

feta amb quatre grans lloses de marès, col·locades planes, força ben retallades, posades en sec, la primera, començant pel cap, era força més gran que les altres. Dins la sepultura hi havia un únic esquelet, en posició de decúbit supí, amb el cap caigut i recolzat sobre l'espatlla dreta. El braç esquerre, el tenia estirat al llarg del cos i el dret, plegat, recolzat a sobre de la pelvis. Tenia les cames estirades i paral·leles. No tenia cap mena d'aixovar ni de caixa i presentava una orientació sud-est (peus) / nord-oest (cap). Amb l'estudi antropològic,⁴ es va poder determinar que aquest esquelet corresponia a un individu madur de 40-45 anys i d'1,66 m d'alçada, al qual es va atribuir un sexe masculí. La troballa d'un fragment de vora de cuina tardana corresponent a la forma Fulford 8, dintre de l'estrat d'argila tallat per a la fossa de la tomba, ens permet donar-li un *terminus post quem* del final del segle v dC. Les dimensions reduïdes de les cales arqueològiques fetes fins ara ens impedeixen precisar més la datació d'aquest enterrament i, per descomptat, la

4. Estudi antropològic elaborat per Alcía Alesan.

VAIXELLA TSAD

TIPUS	Datació Hayes	Datació Raynaud	Datació Carandini Tortorella
Hayes 80A?	450-500	400-500	–
Hayes 80B similar cuina africana	450-500	500-530	c. 400-500
Hayes 80B/99	Inici s. VI?	–	–
Hayes 81?	450-500	400-500	360-440
Hayes 89	400-500?	450-520	–
Hayes 90,4	S. VI?	550-620	Final VI- inici VII
Hayes 91	c. 450-600+	350-450	–
Hayes 91B	450-530	380-500	–
Hayes 91C	c. 530-600+	500-600	–
Hayes 91D	c. 600-650	580-675	–
Hayes 93B	500-540	500-540	400/50-540
Hayes 94	Final s. V i VI	400-550	400- ...
Hayes 96	c. 490-540	500-550	490-540 c.
Hayes 97	c. 490-550	500-550	c.460-550
Hayes 99B	530-580	530-580	–
Hayes 99C	560/580-620	560-620	–
Hayes 100?	Final s. VI- inici s. VII	580-620	–
Hayes 101	550-600	550-600	550 - fins a la segona meitat s. VII (Michigan IV), a Cartago
Hayes 103B	c. 500-575	500-575	–
Hayes 104	c. 530-625 o més	500-625	500-625
Hayes 104B	570 - c. 600	570-600	–
Hayes 104C	c. 550 - 625	550-625	550-625, a mitjan s. VII (Michigan IV)
Hayes 105	c. 580/600-660	580-675	–
Hayes 107	c. 600-650	580-675	c. 580-667
Hayes 108	600-...		600-630
Hayes 109?	c. 580-600 i més	580-600	–
Atlante LII, 5	–	–	No es coneix
Llumeta	–	–	–
Decoració estampillada estil E (ii)	530-600	–	530-600

VAIXELLA DSP

TIPUS	Datació Raynaud
Rigoir 18	370-500

VAIXELLA LRC

TIPUS	Datació Hayes	Datació Raynaud	Datació Carandini
Hayes 3	460-600	460-600	–
Hayes 3E	Darrerries s. v	470-500	Darrerries s. v
Hayes 3F	500-600	500-600	S. VI
Hayes 5?	460-550	460-550	–

CUINA AFRICANA

TIPUS	Datació Macias	Datació Raynaud	Datació Tortorella
OSTIA III, 267	100-475/500	175-250	Primera meitat s. II - c. 400
ATLANTE CVII, 9		360-440	Final s. IV - final s. V
Oc/CCA/Vlr. 5.40	350/400-450/475	–	–

CUINA TARDANA

TIPUS	Datació Macias	Datació Fulford
FULFORD 8	475/500-600/625	475/500-575/600
FULFORD 20 O 32	–	Primera meitat s. VI
Oc/Or/62	500 – mitjan s. VII	Posterior al 500
Oc/Gre/7 O 52	S. V-VIII	–

CERÀMICA COMUNA

TIPUS	Datació Macias	Datació Ramón
Ab/Eiv/4 = RE-0902	Final s. V o abans, fins a mitjan s. VI	Final s. V o abans, a mitjan s. VI
M/Cox/36	475-600	–
Gi/Eiv/4 = RE-0806b	425-525	425-525

ÀMFORES AFRICANES

TIPUS	Datació Keay	Datació Remolà
KEAY XXV	300-420	–
KEAY LV A	450-550	–
KEAY LXII	520-600	Final s. V - inici s. VII

de la necròpolis. Com ja hem dit abans, les altres dues tombes identificades encara romanen sense excavar. De tota manera, gràcies al forat obert quan es va fer la rasa que va permetre trobar les sepultures, es va poder observar que una d'aquestes no era ben bé com la de l'enterrament 1. Es tractava d'un enterrament en cista, on les parets i la coberta estaven fetes amb lloses de marès i, tot plegat, dintre d'una fossa. Com l'altra, només contenia un únic cadàver i, pel poc que es va poder observar, semblava que estava en posició de decúbit supí.

De tota manera, per ara, del Pla de ses Figue-

res, el més remarcable és la quantitat sorprenent de restes ceràmiques que es troben pertot arreu, amb una gran àrea de dispersió,⁵ molt destacada sobretot si tenim en compte la cronologia d'aquest assentament. Les troballes freqüents de ceràmiques per a cuinar, de vaixel·la o corresponents a grans contenidors, sembla que ens indiquen que, en algun lloc del jaciment, hi havia d'haver una zona d'habitatge. Com es pot veure a les taules següents, el material ceràmic trobat al Pla de ses

5. Unes 10 ha.

Figueres abasta un arc cronològic centrat entre els segles v i vii dC.⁶ Al jaciment també apareixen alguns exemplars més antics, però han estat desestimats, ja que no arriben ni a l'1 % del material trobat. Atès que no hem pogut fer cap treball de prospecció exhaustiu, el criteri per a la recollida de material ha estat anar arreplegant un exemplar dels diferents tipus que s'hi anaven localitzant. Tal com es pot veure a la figura 3, si s'agafa com a referència la vaixel·la, atès que és l'element que més precisió cronològica ens dóna, queda prou evidenciada que hi ha més presència de tipus ceràmics corresponents al segle vi. Molts, però, poden arribar al començament del segle vii, segle del qual encara hi trobem força exemplars. Una altra cosa que cal destacar és la preeminència de les produccions originàries del nord de l'Àfrica. Finalment també cal fer notar l'abundància de grafitis postcoccio (lâm. 6, 7 i 12). Malauradament, encara no n'hem aconseguit cap de sencer i, per tant, se'ns fa difícil d'interpretar-los, tot i que sembla que alguns podrien correspondre a algun tipus de símbol cristià.

BIBLIOGRAFIA

- AMENGUAL I BATLE, J., 1991: *Els orígens del cristianisme a les Balears*, Palma.
- CAMPS, J., 1960: Cerámicas de tipología indígena halladas en Conejera y Cabrera, *BSAL*, núm. 31.
- CAMPS, J., 1962: Primeros hallazgos arqueológicos en las islas de Cabrera y Conejera, *VII Congreso Nacional de Arqueología*, Barcelona (1960), p. 188-190, Saragossa.
- CARANDINI A. (ed.), 1981: *Atlante delle forme ceramiche, I. Enciclopedia dell'Arte Antica Classica e Orientale*, Roma.
- GUERRERO, V., 1985: *Indigenisme i colonització púnica a Mallorca*, Ses Salines.
- HAYES, J. W., 1972: *Late Roman Pottery*, Londres.
- HAYES, J. W., 1980: *Supplement to Late Roman Pottery*, Londres.
- HERNÁNDEZ, M. J.; CAU, M. A.; ORFILA, M., 1992: Nuevos datos sobre el poblamiento antiguo de la isla de Cabrera (Balears). Una posible factoría de salazones, *Saguntum*, 25, p. 213-222, València.
- KEAY, S. J., 1984: *Late roman amphorae in the Western Mediterranean. A typology and economic study: the catalan evidence*, BAR International Series, 196, Oxford.
- MACIAS, J. M., 1999: *La ceràmica comuna tardoantiga a Tàrraco. Anàlisi tipològica i històrica (segles V-VII)*, Tàrragona.
- RAMON, J., 1986: *El Baix Imperi i l'època Bizantina a les illes Pitiüses*, Eivissa.
- RAYNAUD, CL., 1993: Céramique africaine de cuisine, *Lattara*, núm. 6, p. 87-89, Lattes.

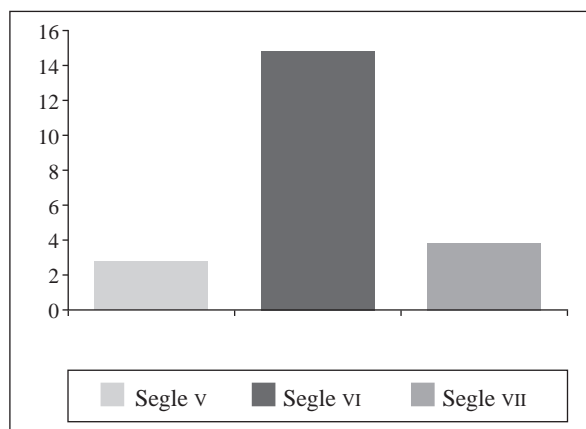
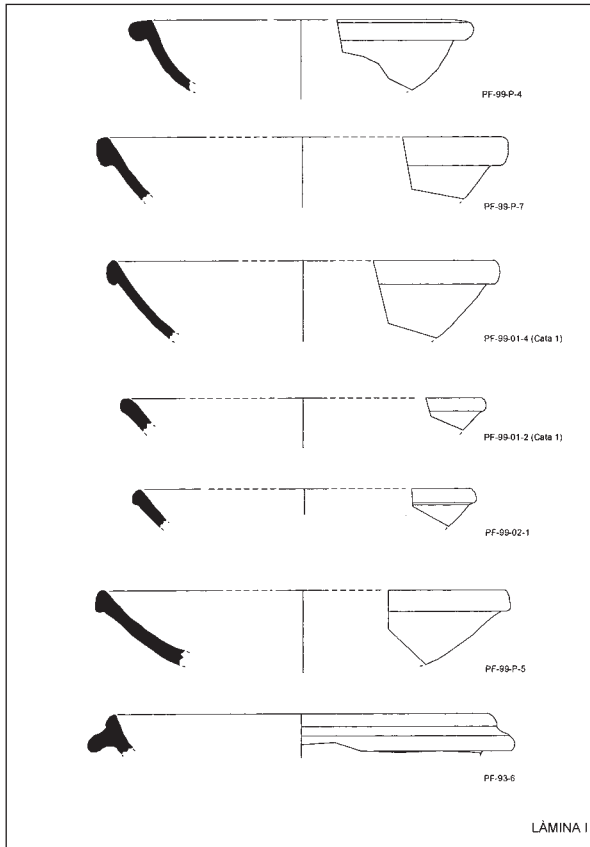


Figura 3. Taula en percentatges de ceràmiques de vaixel·la per segle del Pla de ses Figueres.

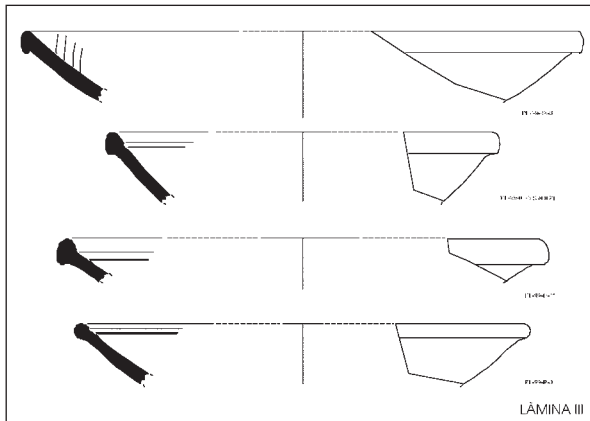
- RAYNAUD, CL., 1993: Céramique africaine Claire D, *Lattara*, 6, p. 190-197, Lattes.
- RAYNAUD, CL., 1993: Céramique Estampée grise et orangée dite dérivée de sigillée paléochrétienne, *Lattara*, 6, p. 410-418, Lattes.
- RAYNAUD, CL., 1993: Céramique Late Roman C, *Lattara*, 6, p. 502-503, Lattes.
- RAYNAUD, CL.; BONIFAY, M., 1993: Amphores africaines, *Lattara*, 6, p. 15-22, Lattes.
- REMOLÀ, J. A., 2000: *Las ánforas tardoantiguas en Tarraco (Hispania Tarraconensis)*, Instrumenta, 7, Barcelona.
- RIERA RULLAN, M., 2002: *El monestir de Cabrera a l'antiguitat tardana*, tesi de llicenciatura, Universitat Autònoma de Barcelona.
- RIERA RULLAN, M., 2001: L'ocupació de Cabrera: Segles v-vii, a PONS, J. M.; RIERA FRAU, M. M.; RIERA RULLAN, M., *Història i arqueologia de Cabrera*, Palma Ciutat Educativa, Eines, 6, p. 65-72, Palma.
- TRIAS, M., 1974: Una campanya a les illes de Cabrera, *Endins*, 1, p. 33-55, Palma.

6. Els autors dels dibuixos són Catalina Garau i Mateu Riera.



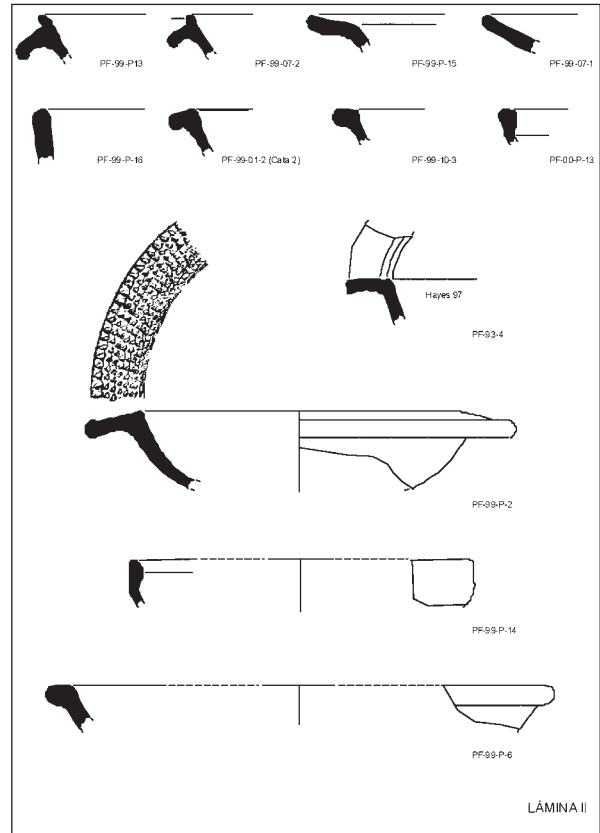
Làmina 1

- | | |
|----------------------|--------------------|
| PF-99-P-4: | TSAD, Hayes 94 |
| PF-99-P-7: | TSAD, Hayes 99B |
| PF-99-01-4 (Cata 1): | TSAD, Hayes 99C |
| PF-99-01-2 (Cata 1): | TSAD, Hayes 80B |
| PF-99-02-1: | TSAD, Hayes 80B/99 |
| PF-99-P-5: | TSAD, Hayes 80B/99 |
| PF-93-6: | TSAD, Hayes 91D |



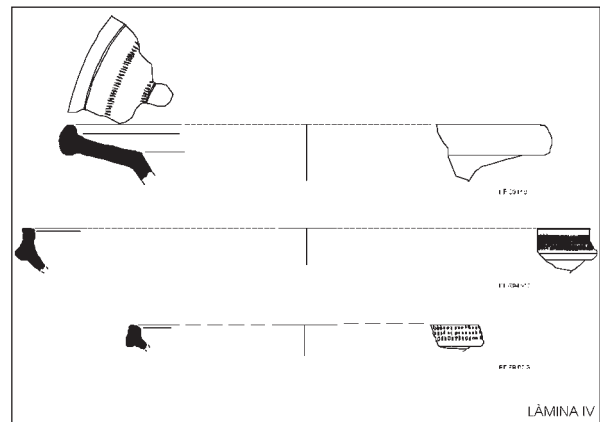
Làmina 3

- | | |
|----------------------|------------------|
| PF-99-06-3: | TSAD, Hayes 103B |
| PF-99-01-3 (Cata 2): | TSAD, Hayes 103B |
| PF-99-P-11: | TSAD, Hayes 104B |
| PF-99-P-3: | TSAD, Hayes 104C |



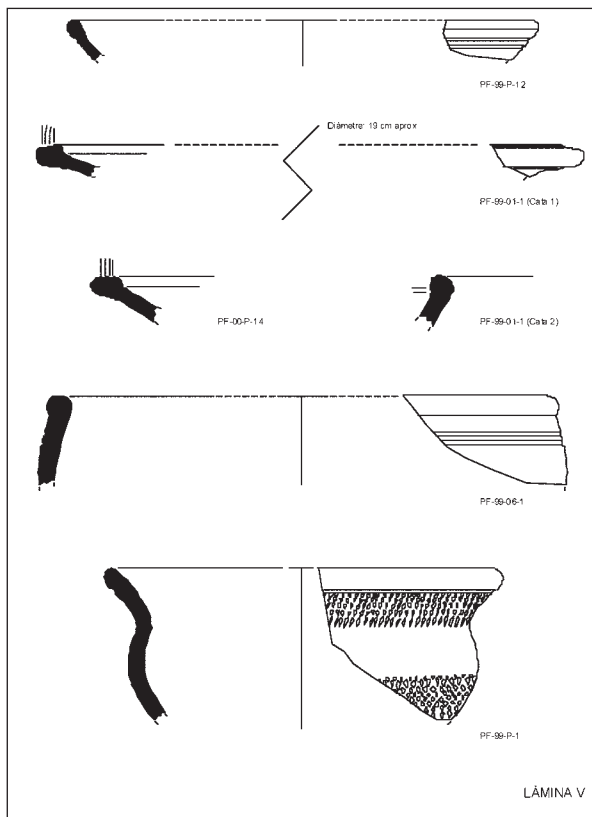
Làmina 2

- | | |
|----------------------|---------------------|
| PF-99-P-13: | TSAD, Hayes 91B |
| PF-99-07-2: | TSAD, Hayes 91C |
| PF-99-P-15: | TSAD, Hayes 107 |
| PF-99-07-1: | TSAD, Hayes 109? |
| PF-99-P-16: | TSAD, Atlante LII,5 |
| PF-99-01-2 (Cata 2): | TSAD, Hayes 93 |
| PF-99-10-3: | TSAD, Hayes 108 |
| PF-00-P-13: | TSAD, Hayes 100? |
| PF-93-4: | TSAD, Hayes 97 |
| PF-99-P-2: | TSAD, Hayes 96 |
| PF-99-P-14: | TSAD, Hayes 101 |
| PF-99-P-6: | TSAD, Hayes 108? |



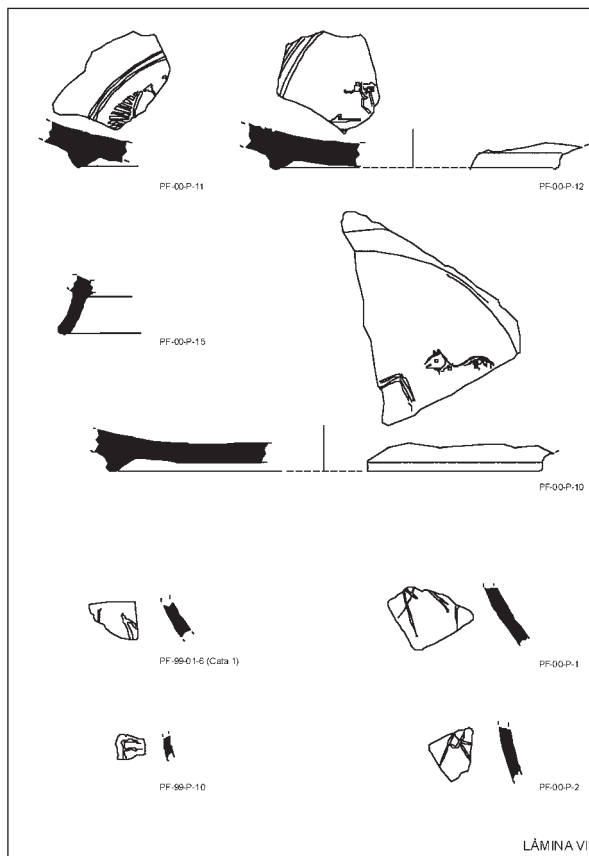
Làmina 4

- | | |
|-------------|----------------|
| PF-00-P-9: | TSAD, Hayes 90 |
| PF-99-P-18: | LRC, Hayes 3E |
| PF-99-02-3: | LRC, Hayes 3F |



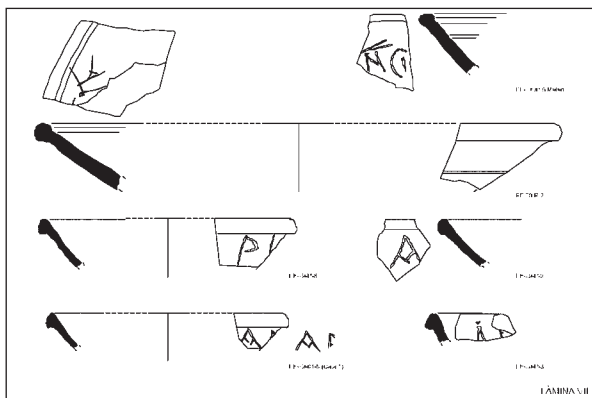
Làmina 5

- PF-99-P-12: TS indeterminada (semblant a Hayes 9B de TSAA o a Hayes 80A de TSAD)
- PF-99-01-1 (Cata 1): LRC?, Hayes 5? O Robinson 1959, tau70, n. PIII86
- PF-00-P-14: LRC?, Hayes 5? O Robinson 1959, tau70, n. PIII86
- PF-99-01-1 (Cata 2): TS indeterminada
- PF-99-06-1: TS indeterminada
- PF-99-P-1: DSP grisa, Rigoir 18

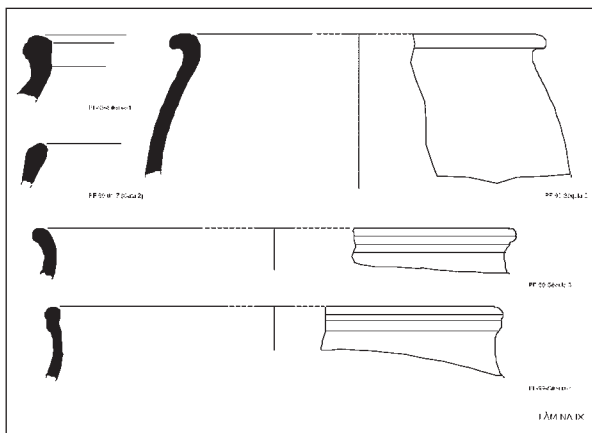


Làmina 6

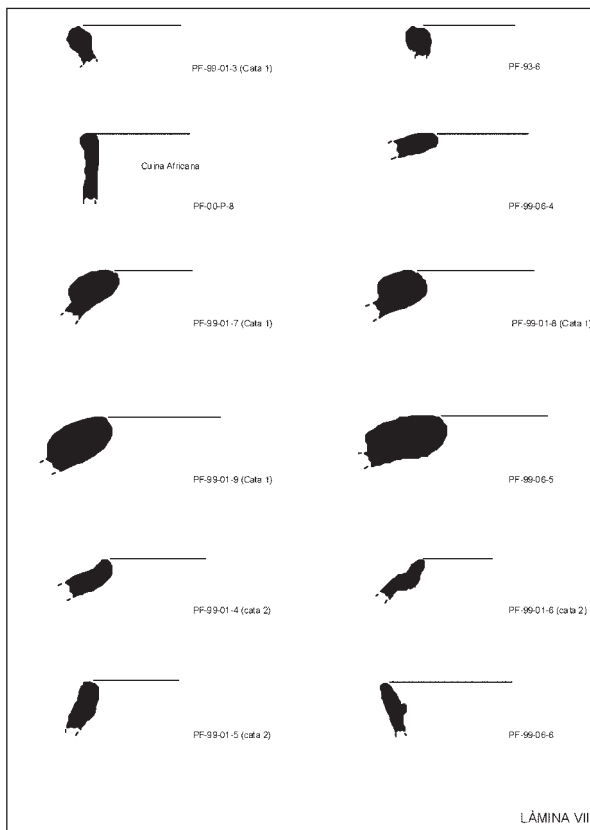
- PF-99-P-11: TSAD, decoració estampillada
- PF-00-P-12: TSAD, decoració estampillada
- PF-00-P-15: Base TSAD
- PF-00-P-10: TSAD, decoració estampillada d'un anyell i una possible creu estil E(ii)
- PF-99-01-6 (Cata 1): TSAD, amb grafit postcoccí a l'exterior
- PF-00-1: TSAD, amb grafit postcoccí a l'exterior
- PF-99-P-10: TSAD, amb grafit postcoccí a l'exterior
- PF-00-2: TSAD, amb grafit postcoccí a l'exterior



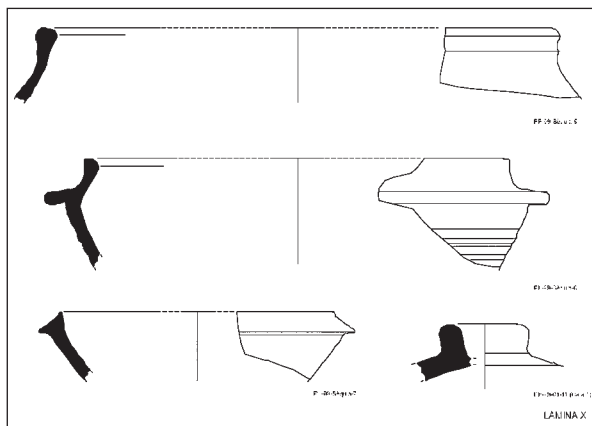
- Làmina 7
 PF-Estació meteo: TSAD, Hayes 104C amb grafit post-coccio a l'exterior
 PF-00-P-2: TSAD, Hayes 104C amb grafit post-coccio a l'interior
 PF-99-P-8: TSAD, Hayes 99C amb grafit post-coccio a l'exterior
 PF-99-P-9: TSAD, Hayes 99C amb grafit post-coccio a l'exterior
 PF-99-01-5 (Cata 1): TSAD, Hayes 99C amb grafit post-coccio a l'exterior
 PF-00-P: TSAD, Hayes 99C amb grafit post-coccio a l'interior



- Làmina 9
 PF-99-Sèquia-1: Cuina tardana. Olla?
 PF-99-Sèquia-2: Cuina tardana. Olla. Oc/Gre/7 o 52. Tant a l'interior com a l'exterior presenta un espatulat molt subtil.
 PF-99-01-7 (Cata 2): Cuina tardana. Cassola. A l'exterior sembla que presenta restes d'espatulat.
 PF-99-Sèquia-3: Ceràmica comuna oxidada. Vas amb abocador. Ab/Eiv/4 = RE-0902? Sembla de producció eivissenca.
 PF-99-Sèquia-4: Ceràmica comuna oxidada. Vas amb abocador. Ab/Eiv/4 = RE-0902. Sembla de producció eivissenca.

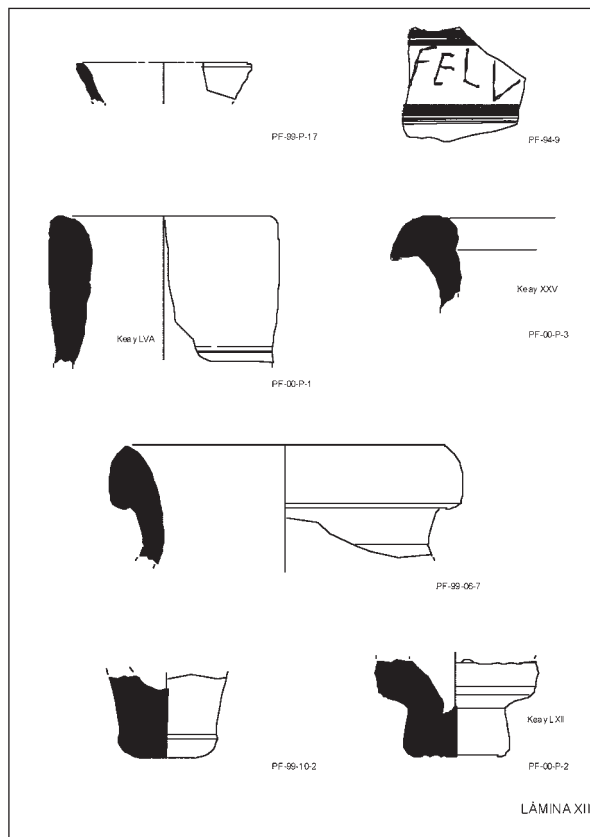


- Làmina 8
 PF-99-01-3 (Cata 1): Cuina africana, olla, Oc/CCA/Vlr. 5.40 = Fulford 19 = Cathma 3 = Late Roman Cooking Ware I de Hayes.
 PF-93-6: Cuina africana, cassola alta, Ostia III, 267.
 PF-00-P-8: Cuina africana, cassola alta, Atlante CVII, 9 = Michigan I.
 PF-99-06-4: Cuina tardana, cassola.
 PF-99-01-7 (Cata 1);
 PF-99-01-8 (Cata 1);
 PF-99-01-9 (Cata 1)
 i PF-99-06-5: Cuina tardana. Cassoles. Pot correspondre a la forma Fulford 20 o 32 (Fulford & Peacock, 1984).
 PF-99-01-4 (Cata 2);
 PF-99-01-6 (Cata 2)
 i PF-99-01-5 (Cata 2): Cuina tardana. Cassoles. Producció de *Lipari* (Macias, 1999, p. 46) = fàbrica 1.2 de Peacock = Late Roman Cooking Ware II de Hayes (1976, p. 96) = HW de Reynolds (1993, p. 148). Per la forma, pot correspondre a: Ca/Lip/8 o Cb/Lip/2 (Macias 1999, p. 63 i 80) = Fulford HMW 8 = Cathma 22 = Reynolds HW 2.1.
 PF-99-06-6: Cuina tardana. Olla. Oc/Or/62 = Cathma 23 = Cooking Pot Ware 3b de Hayes.



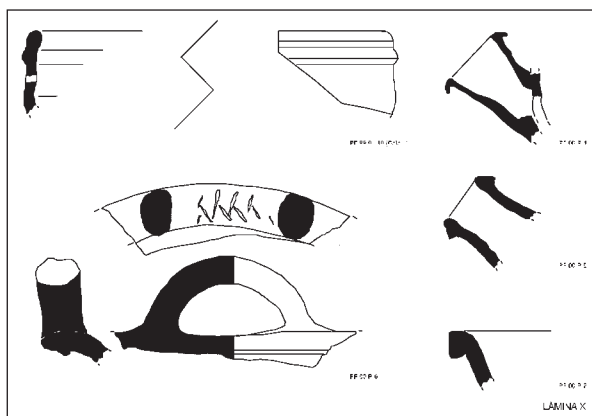
Làmina 10

- PF-99-Sèquia-5: Ceràmica comuna oxidada. Vas amb abocador. Ab/Eiv/ = E-0902?. Sembla de producció eivissenca.
- PF-99-Sèquia-6: Ceràmica comuna oxidada. Morter?
- PF-99-Sèquia-7: Ceràmica comuna oxidada. Morter, M/Cox/36.
- PF-99-01-11 (Cata 1): Ceràmica comuna oxidada. Tapadora o base anular.



Làmina 12

- PF-99-P-17: Ceràmica comuna oxidada.
- PF-94-9: Ceràmica comuna oxidada amb decoració a pinta i grafit postcoccio: FELV
- PF-00-P-1: Vora d'àmfora africana Keay LV A.
- PF-00-P-3: Vora d'àmfora africana Keay XXV.
- PF-99-06-7: Vora d'àmfora africana Keay LXII.
- PF-99-10-2: Pivots d'àmfora.
- PF-00-P-2: Pivots d'àmfora africana Keay LXII.



Làmina 11

- PF-99-01-10 (Cata 1): Ceràmica comuna oxidada. Vas amb abocador. Ab/Eiv/4 = RE-0902. Sembla de producció eivissenca.
- PF-00-P-4: Ceràmica comuna oxidada. Vas amb abocador
- PF-00-P-6: Ceràmica comuna oxidada. Ribell? Sota la nansa hi ha un grafit fet abans de la coccio.
- PF-00-P-5: Ceràmica comuna oxidada. Vas amb abocador.
- PF-00-P-7: Ceràmica comuna oxidada. Ribell. Gi/Eiv/4 = RE-0806b.